



**CENTRE NATIONAL DES ARTS
NATIONAL ARTS CENTRE**

Le Canada en scène. Canada is our stage.

QUATRIÈME SALLE

DEVIS TECHNIQUE



Mis à jour en avril 2020



Table des matières

ADRESSES.....	4
NUMÉROS DE TÉLÉPHONE	4
SANTÉ ET SÉCURITÉ.....	5
TABAC	5
ÉQUIPEMENT DE PROTECTION INDIVIDUEL (ÉPI).....	5
PROTECTION CONTRE LES CHUTES.....	5
PIÈCES PYROTECHNIQUES.....	5
ARMES À FEU	5
INTENSITÉ DU SON.....	5
RENSEIGNEMENTS ADDITIONNELS	6
RENSEIGNEMENTS GÉNÉRAUX.....	7
PLAN DE SALLE.....	7
CAPACITÉ MAXIMALE.....	7
SALLE.....	7
REVÊTEMENT DE LA SCÈNE	8
GRIL.....	8
DIMENSIONS.....	8
HAUTEUR LIBRE	8
HABILLAGE DE SCÈNE	8
QUAIS DE CHARGEMENT	8
AUDIO.....	9
POSTE DE MIXAGE	9
ÉQUIPEMENT	9
ENCEINTES ACOUSTIQUES.....	9
MATÉRIEL FOURNI	9
INTERCOM.....	9
PIANO	9



**CENTRE NATIONAL DES ARTS
NATIONAL ARTS CENTRE**

Le Canada en scène. Canada is our stage.

INTENSITÉ DU SON.....	9
ÉCLAIRAGE	10
RÉGIE (LUMIÈRES)	10
CONSOLES	10
PROTOCOLE.....	10
GRADATEURS.....	10
PROJECTEURS	10
ÉLECTRICITÉ	10
CONNECTEURS.....	10
FILTRES COULEUR.....	10
ACCESSOIRES	11
ÉQUIPEMENT ADDITIONNEL.....	11
PRATICABLES	11
TAPIS DE DANSE.....	11
COULISSES – RENSEIGNEMENTS.....	12
LOGES ET SALON VERT	12
ATELIER DES COSTUMES	12



CENTRE NATIONAL DES ARTS NATIONAL ARTS CENTRE

Le Canada en scène. Canada is our stage.

ADRESSES

Adresse municipale	Centre national des Arts 1, rue Elgin Ottawa, ON K1P 5W1
Adresse postale	Case postale 1534, succ. B Ottawa, ON K1P 5W1
Entrée des artistes	1, promenade Reine-Élisabeth Ottawa, ON Voyez l'emplacement exact ici .
Quai de chargement	Niveau de la rue, près de la rue Elgin ; accès limité aux doubles portes standard (65" L x 93" H) (1,7 m L x 2,4 m H).
Site Web	www.cna-nac.ca
Réseaux sans-fil	
Coulisses	Invité-Interprète-Performer (identifiant requis)
Foyers et espaces publics	NAC-WiFi-CNA (identifiant requis)

NUMÉROS DE TÉLÉPHONE

Numéro principal	613 947-7000
Numéro sans frais (Canada et États-Unis)	1-866-850-ARTS (2787)
Télécopieur	613 996-9578
Courriel	info@nac-cna.ca
Production (département)	613 947-7000, poste 248
Télécopieur de la Production	613 943-8692
Courriel de la Production	production@nac-cna.ca
Sécurité, Entrée des artistes (en tout temps)	613 947-7000, poste 666



SANTÉ ET SÉCURITÉ

TABAC

Le Centre national des Arts est un environnement entièrement sans fumée.

ÉQUIPEMENT DE PROTECTION INDIVIDUEL (ÉPI)

Le Centre national des Arts a adopté une série de règles de sécurité au travail en conformité avec les réglementations provinciales et fédérales. Ces règles s'appliquent à tous ceux et celles qui ont droit d'accès au CNA.

Lors des quarts de travail de montage et de démontage, toute personne appelée à travailler à la Quatrième Salle, à la visiter ou à superviser le travail doit porter l'équipement de protection individuel suivant :

- Pantalons
- Casque de protection
- Chaussures à embouts de sécurité et cambrions résistant aux décharges électriques

L'accès à la Quatrième Salle ne sera accordé qu'aux personnes portant l'ÉPI adéquat. Le non-respect de ce règlement entraînera une expulsion immédiate.

PROTECTION CONTRE LES CHUTES

Toute personne travaillant sans protection à une hauteur de plus de 8'-0" (2,4 m) doit porter un harnais amortisseur de chutes et être rattachée à un point d'ancrage par une longe amortissant les chocs; elle doit aussi être titulaire d'un certificat valide du ministère du Travail de l'Ontario attestant qu'elle a suivi une formation sur le travail en hauteur.

PIÈCES PYROTECHNIQUES

Le producteur d'un événement qui souhaite utiliser des pièces pyrotechniques doit obtenir l'autorisation du Centre national des Arts et un permis du chef du Service des incendies de la Ville d'Ottawa. Les détails concernant le type d'effets spéciaux, la séquence de mise à feu et un plan de la scène seront exigés. Des frais peuvent être exigés. De plus, le pyrotechnicien devra être en possession des certificats requis par la Division de la réglementation des explosifs du ministère des Ressources naturelles du Canada.

Les effets de flammes ne sont pas considérés comme des explosifs en vertu de la *Loi sur les explosifs*. L'utilisation de dispositifs à flammes doit être approuvée par l'Office des normes techniques et de la sécurité (ONTS). Des renseignements détaillés quant aux dispositifs utilisés seront exigés, et des tests sur place pourraient être demandés. Des frais peuvent être exigés.

Le Centre national des Arts ne peut autoriser l'utilisation de pièces pyrotechniques ou de dispositifs à flammes en l'absence des permis et certificats valides.

ARMES À FEU

Toutes les armes à feu, y compris les répliques d'armes à feu, doivent être manipulées suivant les lois fédérales.

INTENSITÉ DU SON

Dans cette salle, le son doit atteindre 95 dB en moyenne avec des crêtes de 110 dB ou moins.



RENSEIGNEMENTS ADDITIONNELS

Règlement sur les feux d'artifice de la Ville d'Ottawa

<https://ottawa.ca/fr/feux-dartifice-reglement-ndeq-2003-237>

Ministère des Ressources naturelles du Canada – pièces pyrotechniques

https://www.rncan.gc.ca/explosifs/lois-reglements/13847?_ga=2.3754291.2041956339.1590697634-542565377.1590697634

Office des normes techniques et de la sécurité (en anglais seulement)

<http://www.tssa.org/>

Programme canadien des armes à feu

<http://www.rcmp-grc.gc.ca/cfp-pcaf/index-fra.htm>

Ministère du Travail de l'Ontario – travail en hauteur

<https://www.labour.gov.on.ca/french/hs/topics/heights.php>

Réglementation et lois pertinentes

Code du travail du Canada, partie II, Santé et sécurité au travail

<https://laws-lois.justice.gc.ca/fra/lois/l-2/page-23.html>

Règlement canadien sur la santé et la sécurité au travail

<https://laws.justice.gc.ca/fra/reglements/DORS-86-304/index.html>

Loi sur la santé et la sécurité au travail de l'Ontario

<https://www.ontario.ca/fr/lois/loi/90o01>

Loi sur la santé et la sécurité au travail de l'Ontario – établissements industriels

<https://www.ontario.ca/fr/lois/reglement/900851>

Règlement ontarien sur les projets de construction

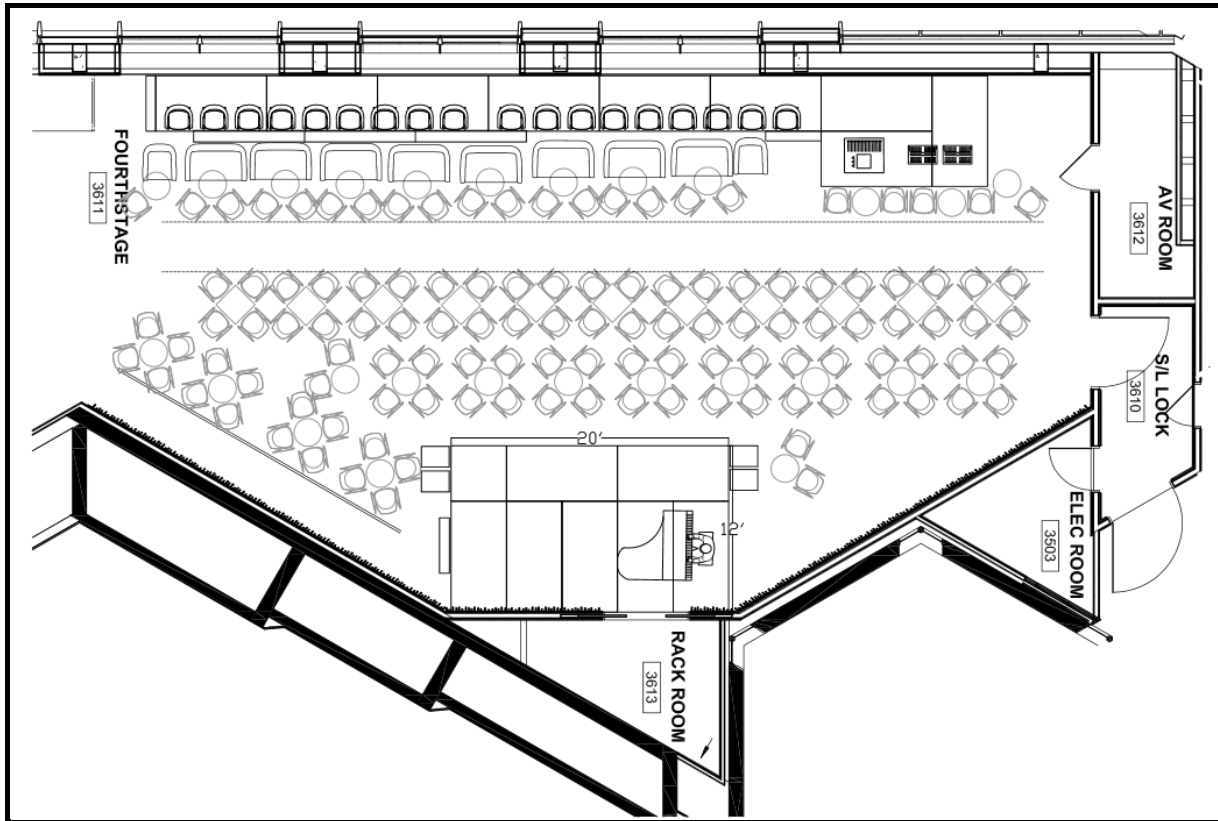
<https://www.ontario.ca/fr/lois/reglement/910213>



RENSEIGNEMENTS GÉNÉRAUX

PLAN DE SALLE

[Plan des sièges de la Quatrième Salle](#)



CAPACITÉ MAXIMALE

Configuration standard : 150 places. Il est possible de configurer des sièges accessibles ou de les ajuster selon les besoins.

Tabourets de bar (galerie)	18
Sofas et fauteuils violets	18
Chaises (aux tables)	114
Tables	33
CAPACITÉ TOTALE	150

SALLE

La Quatrième Salle a la forme d'un pentagone et peut être configurée de diverses manières. Les sièges doivent être replacés selon la configuration habituelle lorsque leur arrangement est modifié pour un événement (voyez le diagramme ci-dessus).



CENTRE NATIONAL DES ARTS NATIONAL ARTS CENTRE

Le Canada en scène. Canada is our stage.

REVÊTEMENT DE LA SCÈNE

Scène Plateformes surélevées en aluminium et plateformes de contreplaqué noir

Plancher *Marmoleum* noir sur contreplaqué

GRIL

Le gril de la Quatrième Salle fait appel à des porteuses de 1 ½" (cat. 40).

DIMENSIONS

Largeur	70'-0"	21,3 m
Profondeur	38'-0"	11,5 m
Scène	12' x 20' x 18"	3,6 x 6 x 0,45 m

HAUTEUR LIBRE

Plancher (sous le gril)	14'-0"	4,3 m
Scène (sous le gril)	12'-6"	3,81 m

HABILLAGE DE SCÈNE

Des rideaux de velours noir sont installés derrière la scène et de chaque côté, permettant de couvrir les murs texturés de la salle au besoin. Tout l'habillage de scène est ignifuge.

Qté	Description	Couleur	Largeur	(en mètres)	Hauteur	(en mètres)
3	Rideaux, lointain	Noir	8'-0"	2,5 m	6'8"	2 m
4	Rideaux, côté cour	Noir	8'-6"	2,5 m	8'-0"	2,5 m
3	Rideaux, côté jardin	Noir	10'-0"	3 m	8'-0"	2,5 m

QUAIS DE CHARGEMENT

Emplacement Tout le chargement est effectué depuis le niveau de la rue avec accès limité aux doubles portes standard.

Hauteur de la porte 7'-7" (2,4 m)

Largeur de la porte 5'-4" (1,7 m)

Tout travail technique sur scène doit être assuré par des employés du CNA en vertu de la convention collective conclue entre le Centre et le chapitre 471 de l'AIEST.

Ces travailleurs sont répartis dans les départements suivants :

- Menuiserie
- Projections
- Costumes
- Coiffure et maquillage

Exigences minimales relatives à l'équipe de scène pour la Quatrième Salle suivant l'entente avec l'AIEST :

- 1 x Menuiserie



CENTRE NATIONAL DES ARTS NATIONAL ARTS CENTRE

Le Canada en scène. Canada is our stage.

AUDIO

POSTE DE MIXAGE

Régie

Côté cour, coin arrière de la salle.

ÉQUIPEMENT

Console

DiGiCo SD9 avec support D2 de 48 canaux

ENCEINTES ACOUSTIQUES

Qté	Marque	Modèle	Usage
6	Meyer Sound	UPJ-1P	Enceintes, salle
4	Meyer Sound	UPJunior	Enceintes, salle
6	Meyer Sound	UPM	Enceintes, salle
4	Meyer Sound	USW-1P Subs	Caissons de basses
6	Meyer Sound	MJF-208	Enceintes, salle

MATÉRIEL FOURNI

Le CNA possède plusieurs amplificateurs de guitare et de guitare basse qui sont partagés entre les différentes salles de spectacle. Veuillez contacter le département de la Production pour tous renseignements et pour connaître les disponibilités.

INTERCOM

Disponible en vertu d'un accord préalable seulement. Veuillez contacter le département de la Production pour tous renseignements.

MICROPHONES

Tous les micros sont partagés entre les différentes salles du CNA. Veuillez contacter le département de la Production pour connaître les disponibilités.

PIANO

Piano demi-queue Yamaha, modèle C-2 (la 440)

INTENSITÉ DU SON

Dans cette salle, le son doit atteindre 95 dB en moyenne avec des crêtes de 110 dB ou moins.



ÉCLAIRAGE

RÉGIE (LUMIÈRES)

Cabine d'éclairage (commande) Côté cour, coin arrière de la salle.

CONSOLES

ETC Gio@5

PROTOCOLE

Réseaux sACN et DMX-512 (passerelles)

GRADATEURS

96 ETC Sensor3 2400 W, modules ThruPower

PROJECTEURS

Qté	Type
36	ETC Source 4 Lustr II
3	Martin Rush Par II RGBW Zoom
12	Martin Mac Aura XB
10	Robe DL4S Profiles
2	Chroma-Q Color Force II 72"

Tous les projecteurs sont actuellement suspendus dans un espace d'entreposage.

ÉLECTRICITÉ

Entreposage de pianos, lointain 200 A

CONNECTEURS

Twistlock L5-20, 125 V, 20 A
Série Cam-lok J, 400 A

FILTRES COULEUR

Rosco Roscolux et e-colour+



ACCESSOIRES

Nota : Tous les accessoires qui suivent sont partagés entre les différentes salles du CNA. Veuillez contacter le département de la Production pour connaître les disponibilités.

- Porte-gobos, iris et rotateurs (Source 4)
- Douilles stroboscopiques (Source 4)
- Miroirs pivotants I-Cue
- Boule en miroir
- Téléviseurs
- Console de mélange vidéo Roland V800
- Lutrins (quantité : 10)
- Lampes pour lutrins (quantité : 7)

ÉQUIPEMENT ADDITIONNEL

PRATICABLES

- Plateformes, 4' x 8'
- Plateformes, 4' x 4'
- Plateformes, 2' x 8'
- Plateformes, 2' x 4'
- Pieds réglables, hauteur allant de 6" à 60"

Mains courantes, sous-jupes, panneaux, bouchons de chaises et roulettes pivotantes peuvent être insérés aux praticables en option.

TAPIS DE DANSE

Qté	Élément	Format	
9 rouleaux	Harlequin Cascade, noir	59'-0" x 6'-6"	18 m x 2 m
10 rouleaux	Harlequin Réversible, blanc/noir	41'-0" x 6'-6"	12,50 m x 2 m
10 rouleaux	Harlequin Réversible, gris/noir	41'-0" x 6'-6"	12,50 m x 2 m

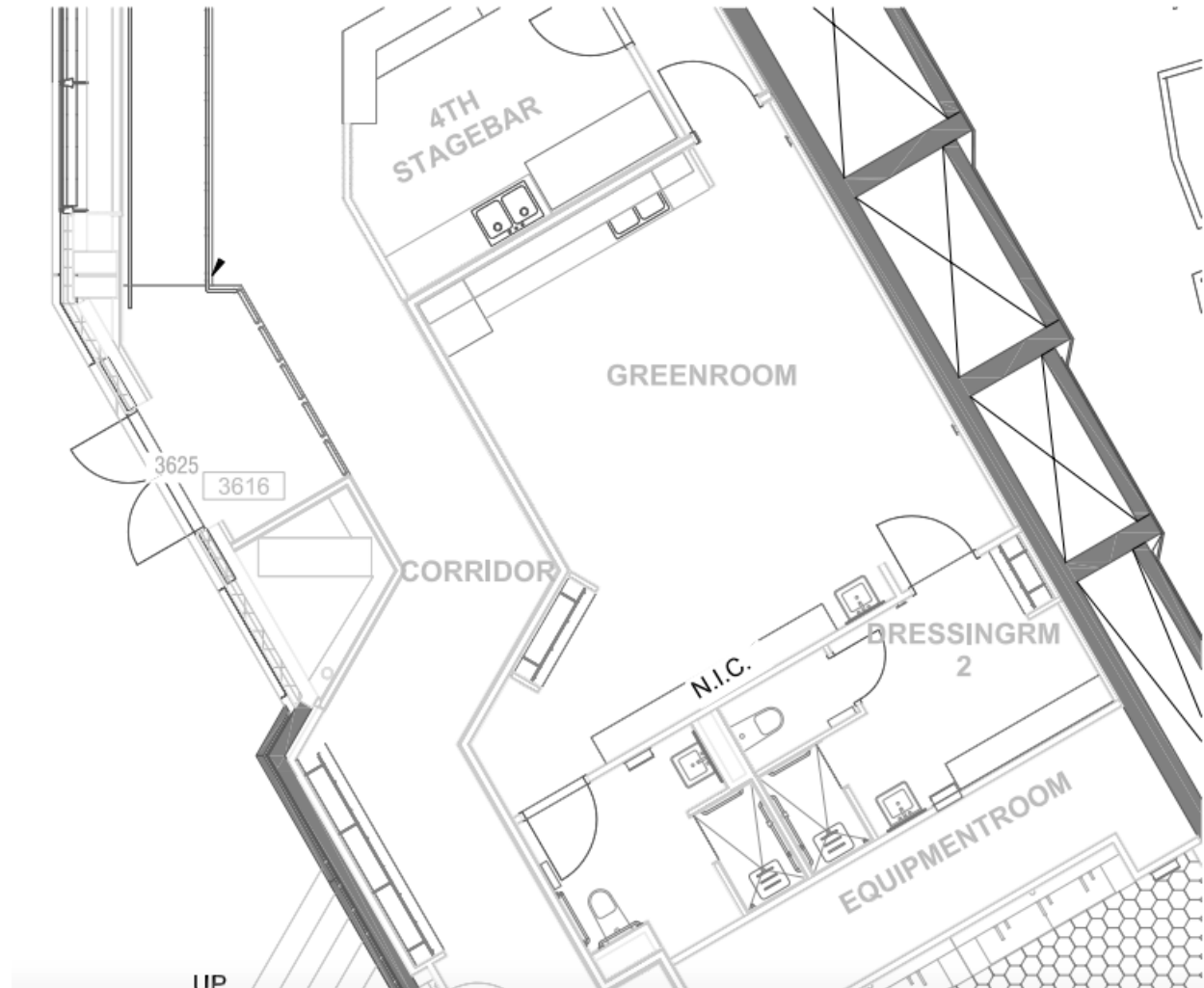
Nota : Tous les tapis de danse sont partagés entre les différentes salles du CNA. Veuillez contacter le département de la Production pour connaître les disponibilités.



COULISSES – RENSEIGNEMENTS

LOGES ET SALON VERT

Les loges et le Salon vert se situent au même niveau que la Quatrième Salle, juste à côté de celle-ci. Toutes les loges sont équipées de miroirs, lampes, toilettes, lavabos et douches.



ATELIER DES COSTUMES

Les personnes travaillant à l'atelier des costumes pour une production présentée à la Quatrième Salle peuvent utiliser les aires communes du Salon vert adjacentes aux loges.

L'équipement est partagé entre les différentes salles du CNA. Équipement disponible : machines à laver, sècheuses, machines à coudre, fers à repasser, fers à vapeur industriels et défroisseurs à vapeur.